

# **MESONIC**

*Business Software*



## **EbRe** **E-Billing-Rechnungseingangsbuch**

Copyright © 2007



## Inhaltsverzeichnis

1.	EbRe - E-Billing-Rechnungseingangsbuch - Das Tool zur Überprüfung von digitalen Rechnungen ...	2
1.1.	Vorraussetzungen .....	2
1.2.	Installationshinweise .....	2
1.3.	Wie können digitale Rechnungen geprüft werden? .....	5
1.4.	Was ist zu tun, wenn die Signatur einer Rechnung fehlerhaft ist? .....	11
1.5.	Was ist bei einer Steuerprüfung zu tun? .....	12
1.6.	Wichtige Einstellungen im Ebre.ini .....	12
1.7.	Wissenswertes .....	14

## 1. EbRe - E-Billing-Rechnungseingangsbuch - Das Tool zur Überprüfung von digitalen Rechnungen

---

E-Billing-Rechnungseingangsbuch wurde speziell dafür entwickelt, Signaturen digitaler Rechnungen, die der Version ebInterface 2.1 entsprechen, auf unkomplizierte Weise auf ihre Gültigkeit zu prüfen. Mit Hilfe von MESONIC EbRe kann mit nur wenigen Mausklicks festgestellt werden, ob eine Signatur alle Kriterien erfüllt, um eine Rechnung für den Vorsteuerabzug gültig zu machen. Weiters können mit Hilfe von MESONIC EbRe die erhaltenen Rechnungen und ein Rechnungseingangsbuch, sowohl am Bildschirm als auch am Drucker ausgegeben werden - und das mit nur einem Mausklick. Zusätzlich gibt es die Möglichkeit diese digitalen Rechnungen in MESONIC EbRe zu archivieren. Dabei werden die Rechnungen gemeinsam mit dem Zertifikat, dem Stylesheets und dem Prüfprotokoll zu einer ZIP-Datei zusammengefasst.

### 1.1. Voraussetzungen

---

Um mit MESONIC EbRe arbeiten zu können benötigt man Microsoft XP, Windows 2000 oder eine Folgeversion.

Weiters ist ein Internetzugang notwendig (der Internet Explorer muss mindestens der Version 6.0 entsprechen), da die Prüfung des Zertifikates online erfolgen muss.

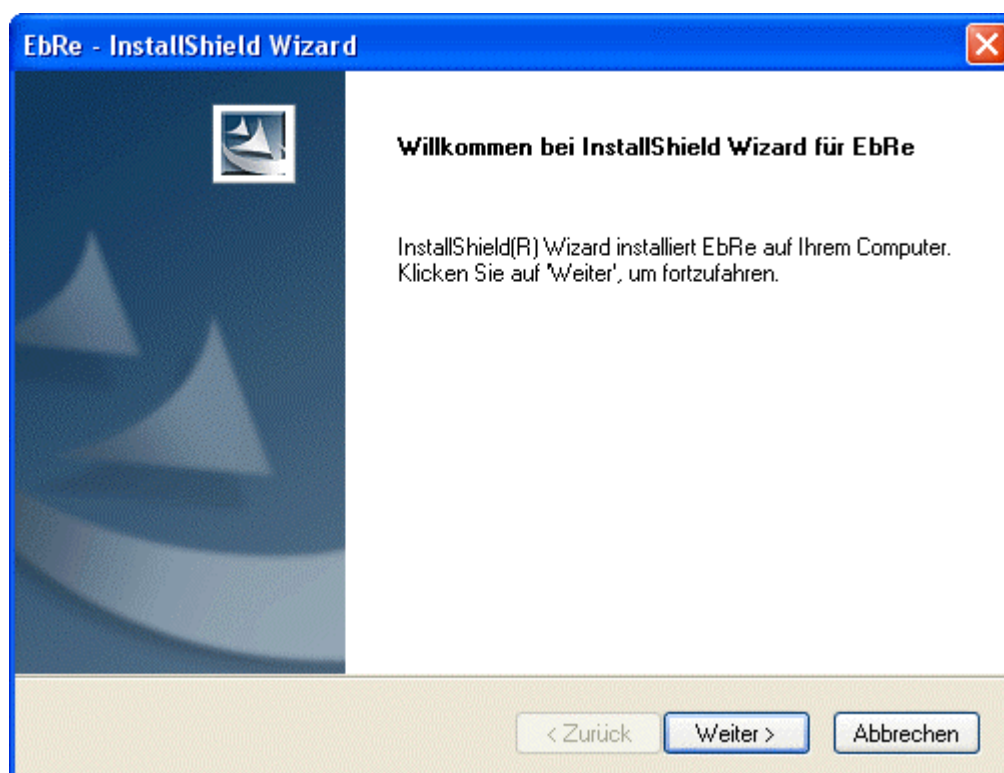
Bedenken Sie bitte, dass für die Installation ein freier Speicherplatz von ungefähr 4 MB benötigt wird.

### 1.2. Installationshinweise

---

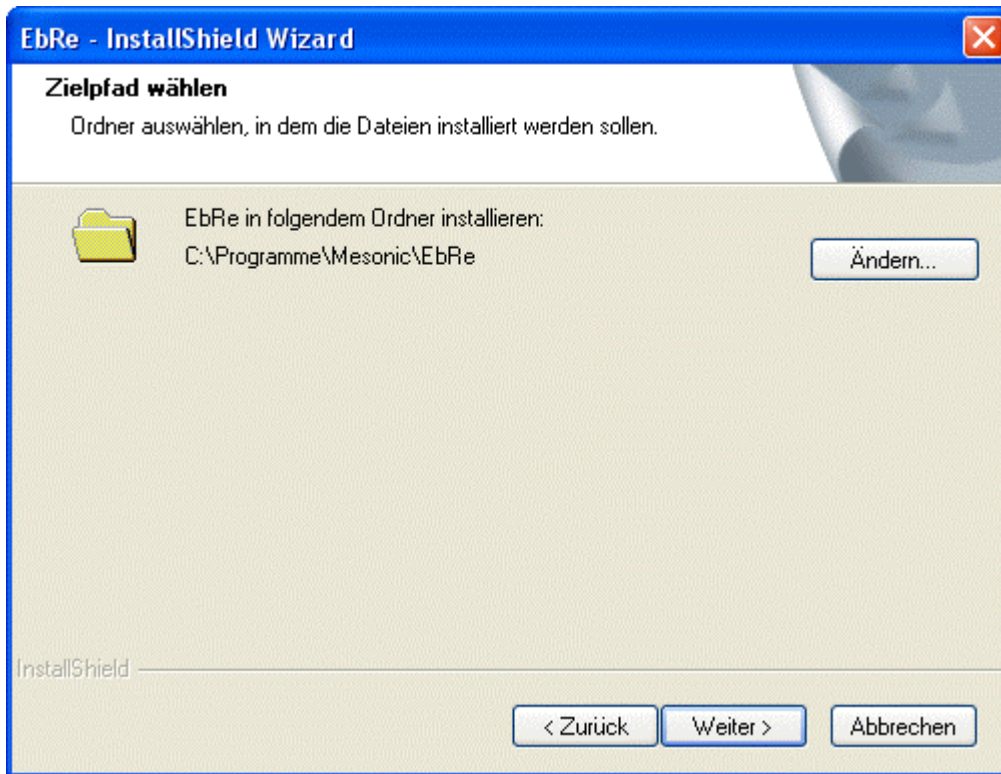
Nach dem Download von MESONIC EbRe muss das EbReSetup.exe gestartet werden, worauf Sie in den Installationsassistenten gelangen.

#### 1. Schritt des Wizard

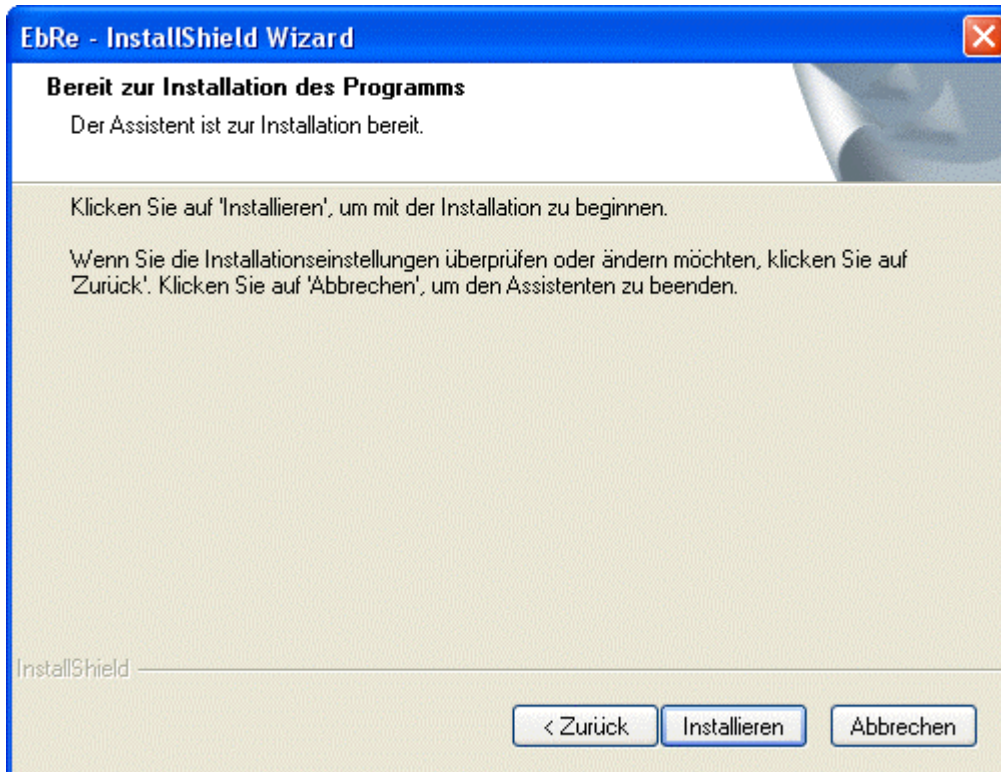


## 2. Schritt des Wizard

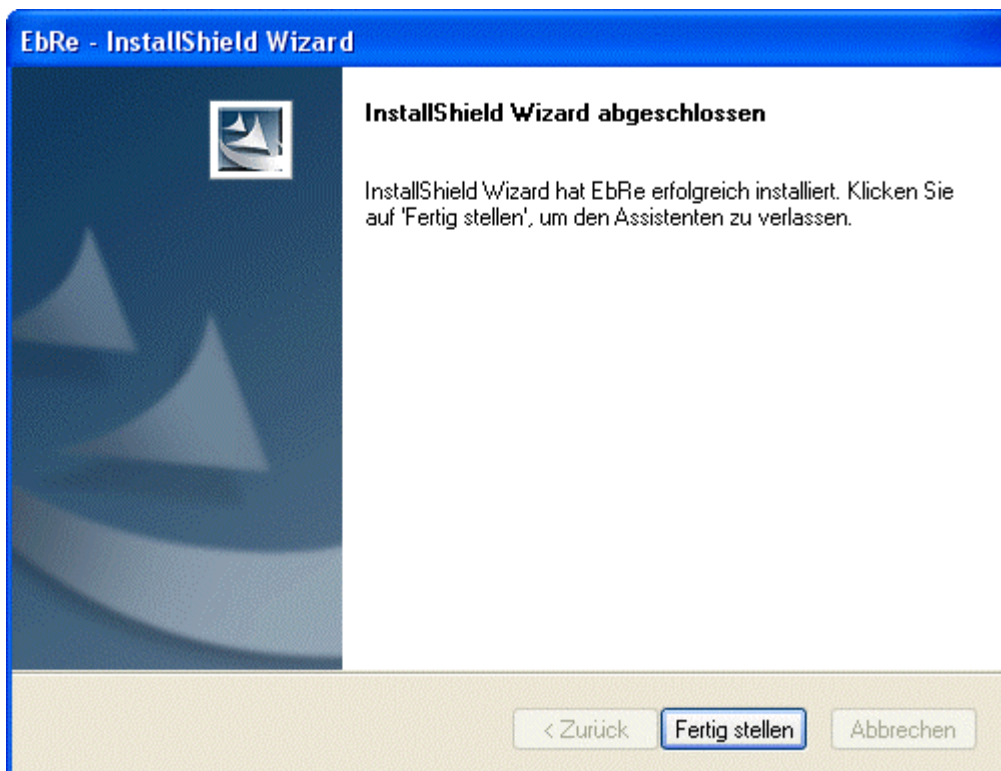
Hier wird das Verzeichnis angegeben, in dem die Installation erfolgen soll. Standardmäßig ist dies das Verzeichnis Programm\Mesonic\EbRe. Durch Mausklick auf den 'Ändern' Button können Sie aber auch einen beliebigen anderen Pfad angeben.



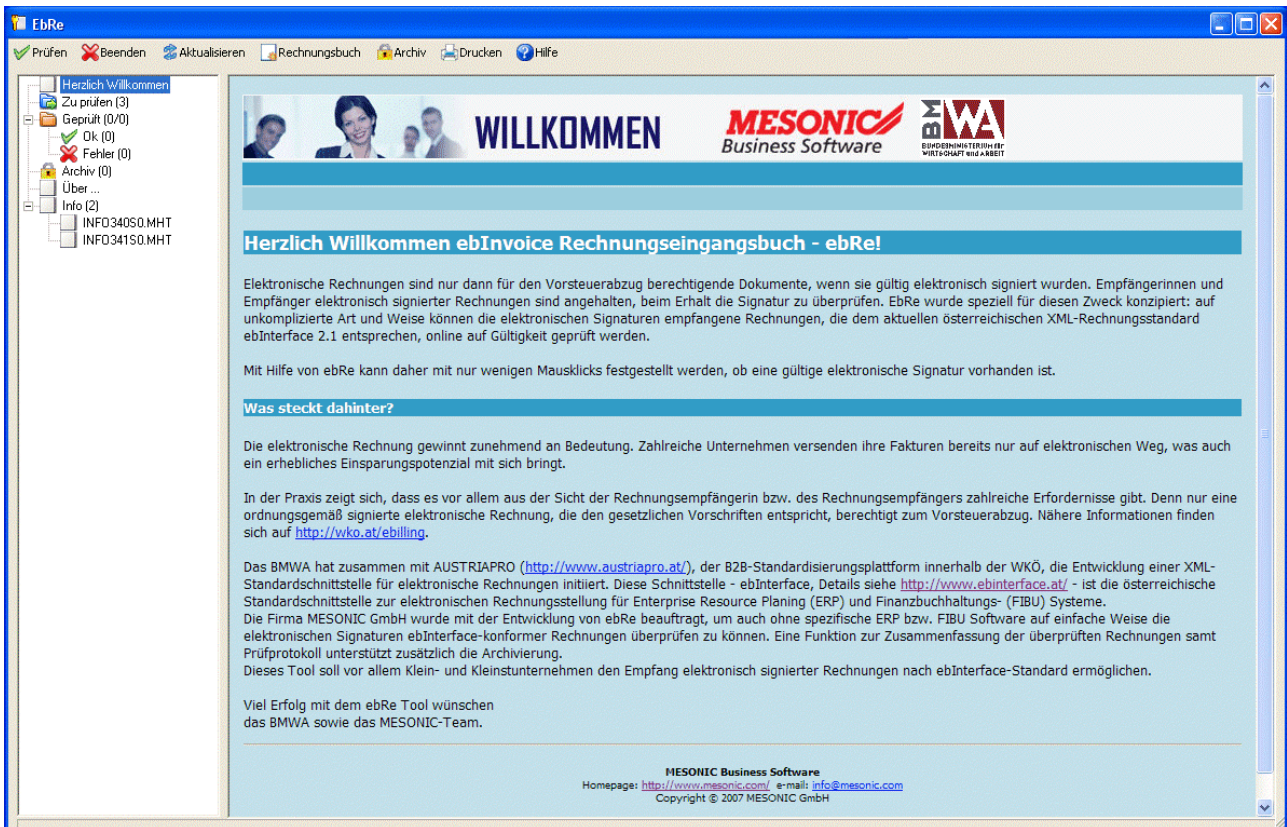
## 3. Schritt des Wizard



#### 4. Schritt des Wizard

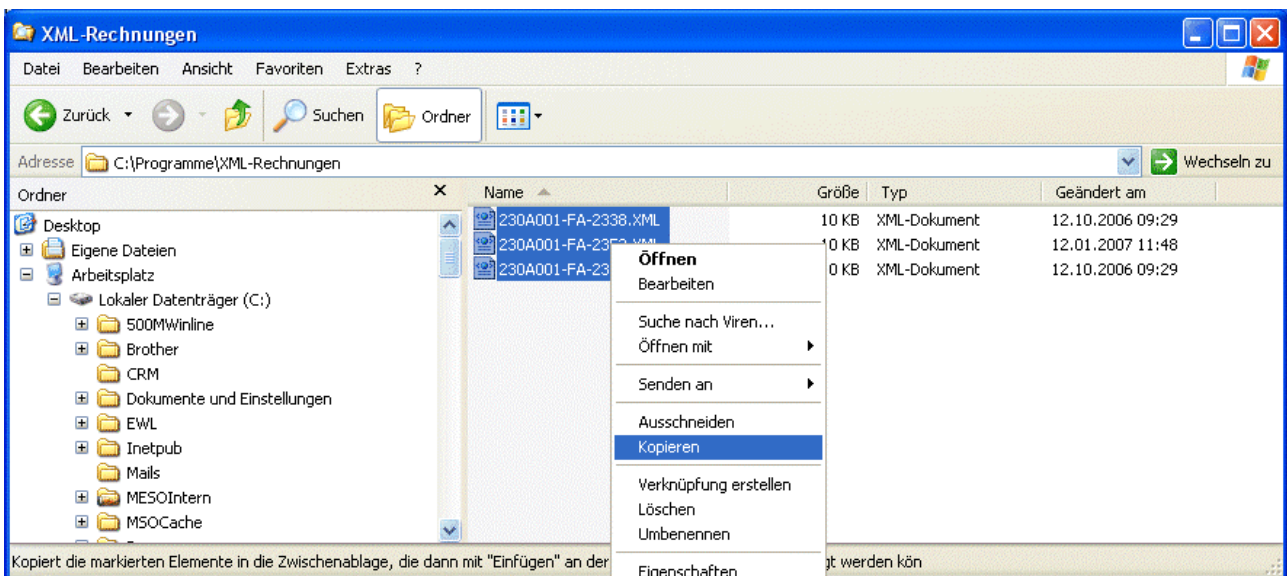


Die Installation erfolgt standardmäßig auf Programme/Mesonic/EbRe. Zusätzlich wird auch ein Menüeintrag unter Programme und ein Icon am Desktop erzeugt, über das Sie MESONIC EbRe per Mausklick vom Desktop aus öffnen können. Möchten Sie EbRe nicht über das Icon öffnen, so haben Sie noch die Möglichkeit das Tool direkt im Explorer im Verzeichnis EbRe mittels Mausklick auf ebre.exe zu starten. Nachdem Sie EbRe gestartet haben, erhalten Sie folgende Ansicht:  
EbRe - E-Billing-Rechnungseingangsbuch



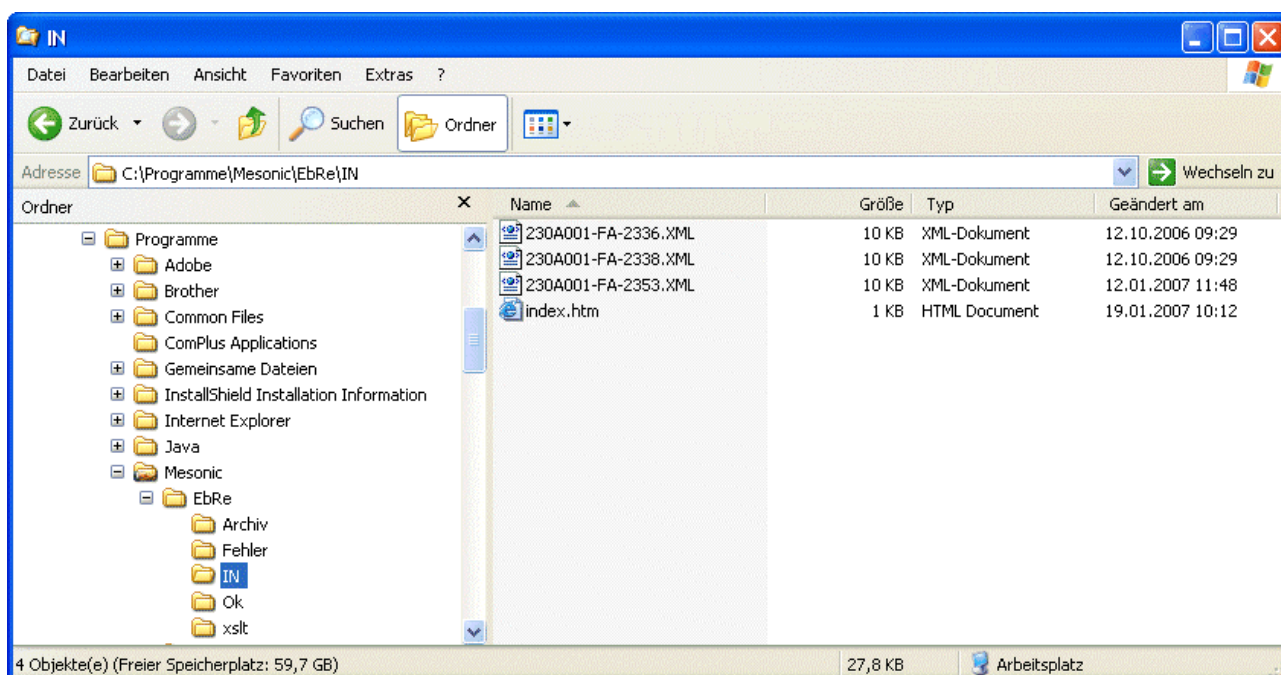
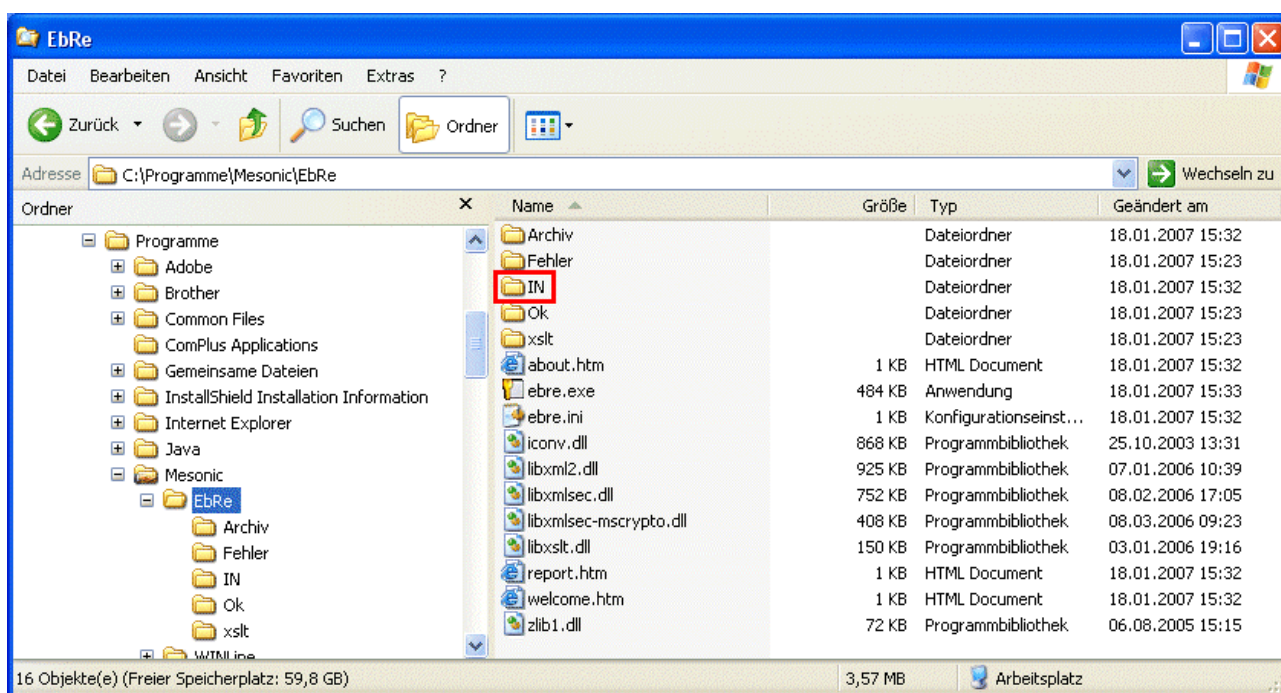
### 1.3. Wie können digitale Rechnungen geprüft werden?

Die zu prüfenden Rechnungen müssen in das Verzeichnis "In" oder in das von Ihnen im ebre.ini angegebene Verzeichnis (siehe unter wichtige Einstellungen im ebre.ini) kopiert werden. Dies kann direkt aus dem Outlook oder aus jedem beliebigen Verzeichnis heraus erfolgen. Markieren Sie die gewünschten XML-Dateien und kopieren sie diese mittels rechten Mausklick auf die markierte Datei und Auswahl der Funktion kopieren.



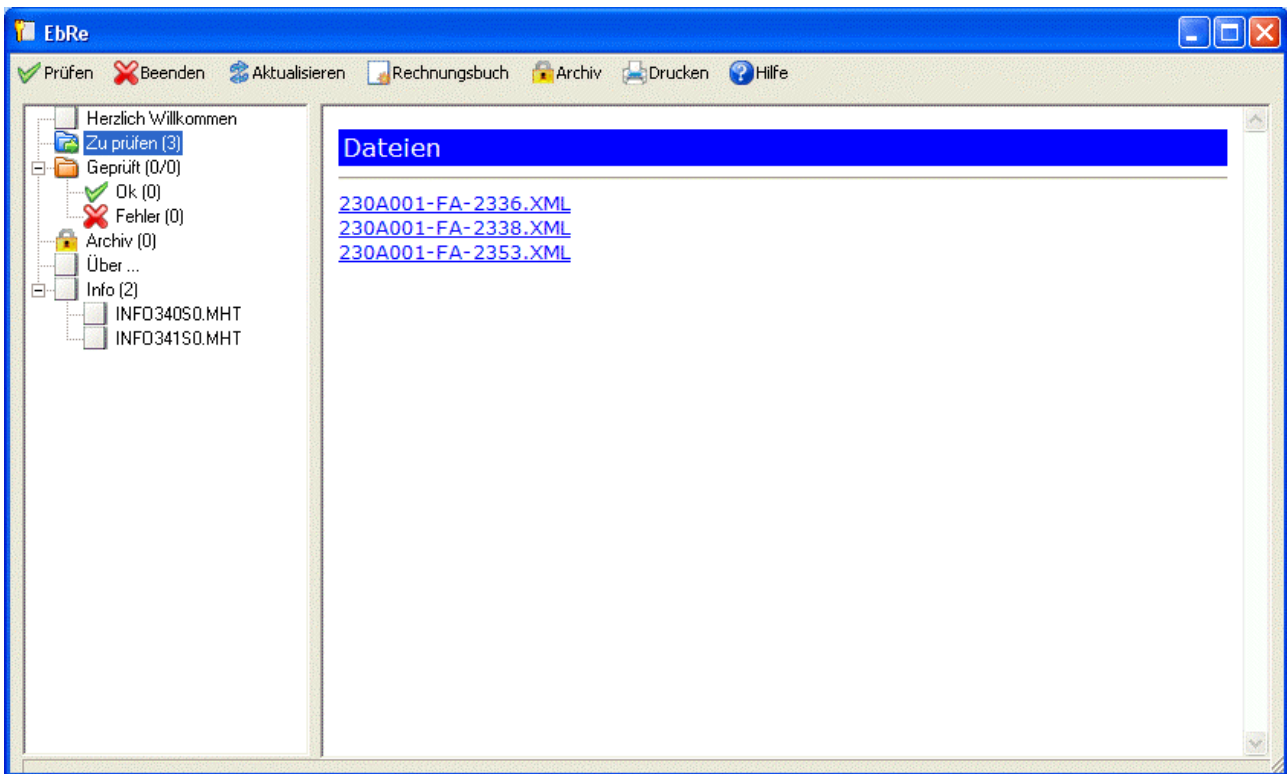
Danach öffnen Sie den Explorer (falls Sie diesen nicht bereits geöffnet haben) mittels rechten Mausklick auf den Windows Start Button und anschließenden linken Mausklick auf den Eintrag Explorer, öffnen Sie den Explorer beziehungsweise kann der Explorer auch durch gleichzeitiges drücken der Tasten Windows und E geöffnet werden. Nachdem Sie den Explorer geöffnet haben, müssen Sie das IN Verzeichnis, bzw. jenes Verzeichnis aus dem heraus die Prüfung erfolgen soll (siehe 1.3 ebre.ini) öffnen und dort mittels rechten Mausklick und Auswahl der Funktion Einfügen, die eben kopierten Rechnungen wieder einfügen.

Eine weitere Möglichkeit die XML Dateien in das IN Verzeichnis zu verschieben ist per Drag and Drop. Hierfür müssen Sie nur ihr E-Mail mit den angehängten XML-Dateien, oder jenes Verzeichnis, indem Sie die zu prüfenden Rechnungen speichern öffnen und mit der Maus auf die Datei klicken, festhalten und in das 'IN' Verzeichnis ziehen, indem Sie sich über dieses Verzeichnis stellen, bis dieses blau hinterlegt wird und die Maustaste loslassen.



Falls Sie auch Stylesheets (siehe unter Wissenswertes) mit der Rechnung mitgesendet bekommen, können Sie diese in das Verzeichnis xslt kopieren.

Danach starten Sie die Datei ebre.exe (falls Sie diese nicht schon zuvor gestartet haben). EbRe kann entweder über den Menüeintrag im Programmverzeichnis, mittels Doppelklick auf das Icon am Desktop oder direkt im Explorer, indem Sie das ebre.exe, dass sich im EbRe Ordner befindet öffnen. Falls ebre.exe schon gestartet wurde, können Sie mittels 'Aktualisieren'-Button die Daten aktualisieren.



Die in das Verzeichnis IN kopierten Rechnungen finden Sie im EbRe im Verzeichnis 'Zu prüfen'. Bereits jetzt können Sie sich die Rechnungen ansehen. Sie müssen nur die gewünschte Rechnung doppelt anklicken und es öffnet sich mit Hilfe des Stylesheets die Rechnung, die auch ausgedruckt werden kann (mehr Informationen zum Stylesheet finden Sie unter Wissenswertes)

Alle sich im Verzeichnis 'Zu prüfen' befindenden Rechnungen wurden noch nicht geprüft und müssen dem Prüflauf unterzogen werden.

#### ➤ Prüfen **Prüfen - Button**

Durch anklicken des Prüfen Buttons wird der Prüflauf gestartet. Wenn der Prüflauf beendet ist öffnet sich das Rechnungsbuch und sie erhalten eine Übersicht über alle Rechnungen mit gültiger und ungültiger Signatur. Es wird Ihnen der Dateiname, das Prüfungsdatum, das Rechnungsdatum, die Rechnungsnummer, der Aussteller, die Rechnungsbeträge (Brutto, Netto und der USt-Betrag) der Status (ob gültig oder ungültig) und ein Drill Down zum Zertifikat angezeigt. Nach der jeweils letzten gültigen bzw. ungültigen Rechnung, sehen Sie eine Summenzeile, in der die Bruttosumme, USt-Summe und Nettosumme aller gültigen bzw. ungültigen Rechnungen zu sehen ist.

Weiters werden alle Rechnungen mit einer gültigen Signatur in das Verzeichnis 'OK' verschoben. Fehlerhafte Rechnungen werden in das Verzeichnis 'Fehler' verschoben.

The screenshot shows the 'EbRe' application window. The left sidebar contains a tree view with 'Geprüft (2/1)' selected. The main area displays a table of XML invoices. The table has columns for Dateiname, Prüfungsdatum, Rechnungsdatum, Rechnungsnr., Aussteller, Brutto, Ust, Netto, Zertifikat, and Status. The first two rows show invoices with 'gültige Signatur' status. The third row shows an invoice with 'Die Datei wurde modifiziert' status.

Dateiname	Prüfungsdatum	Rechnungsdatum	Rechnungsnr.	Aussteller	Brutto	Ust	Netto	Zertifikat	Status
<a href="#">230A001-FA-2336.XML</a>	2007.02.23 08:02:48	2006-05-03	FA-2336	Fun & Workout	438.74	71.62	367.12	<a href="#">Zert</a>	gültige Signatur
<a href="#">230A001-FA-2338.XML</a>	2007.02.23 08:02:49	2006-05-03	FA-2338	Fun & Workout	411.28	67.22	344.06	<a href="#">Zert</a>	gültige Signatur
					<b>850.02</b>	<b>138.84</b>	<b>711.18</b>		
<a href="#">230A001-FA-2353.XML</a>	12.1.2007 10:48:52	2006-06-06	FA-2353	Fun & Workout	345.01	56.60	288.41	<a href="#">Zert</a>	Die Datei wurde modifiziert
					<b>345.01</b>	<b>56.60</b>	<b>288.41</b>		

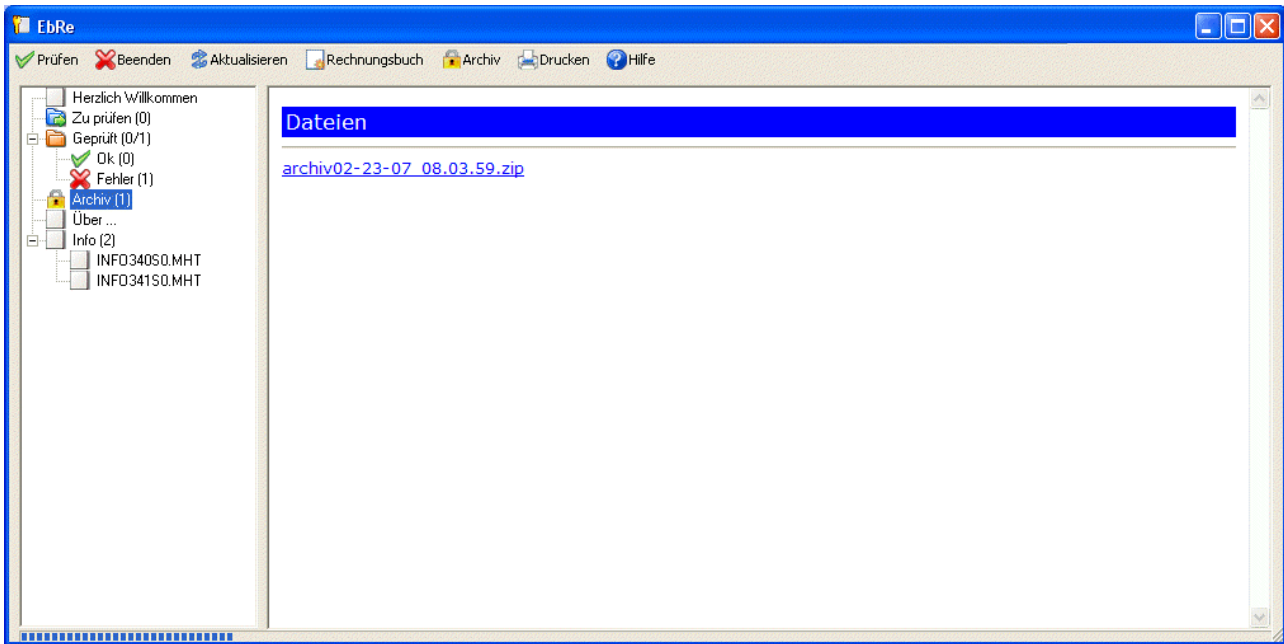
Möchten Sie nur die Rechnungen mit einer gültigen Signatur sehen, so müssen Sie in das Verzeichnis OK wechseln.

The screenshot shows the 'EbRe' application window. The left sidebar now shows 'OK (2)' selected. The main area displays the same table of XML invoices, but the third row is no longer visible, only the two rows with 'gültige Signatur' status are shown.

Dateiname	Prüfungsdatum	Rechnungsdatum	Rechnungsnr.	Aussteller	Brutto	Ust	Netto	Zertifikat	Status
<a href="#">230A001-FA-2336.XML</a>	2007.02.23 08:02:48	2006-05-03	FA-2336	Fun & Workout	438.74	71.62	367.12	<a href="#">Zert</a>	gültige Signatur
<a href="#">230A001-FA-2338.XML</a>	2007.02.23 08:02:49	2006-05-03	FA-2338	Fun & Workout	411.28	67.22	344.06	<a href="#">Zert</a>	gültige Signatur
					<b>850.02</b>	<b>138.84</b>	<b>711.18</b>		

### **Archiv - Button**

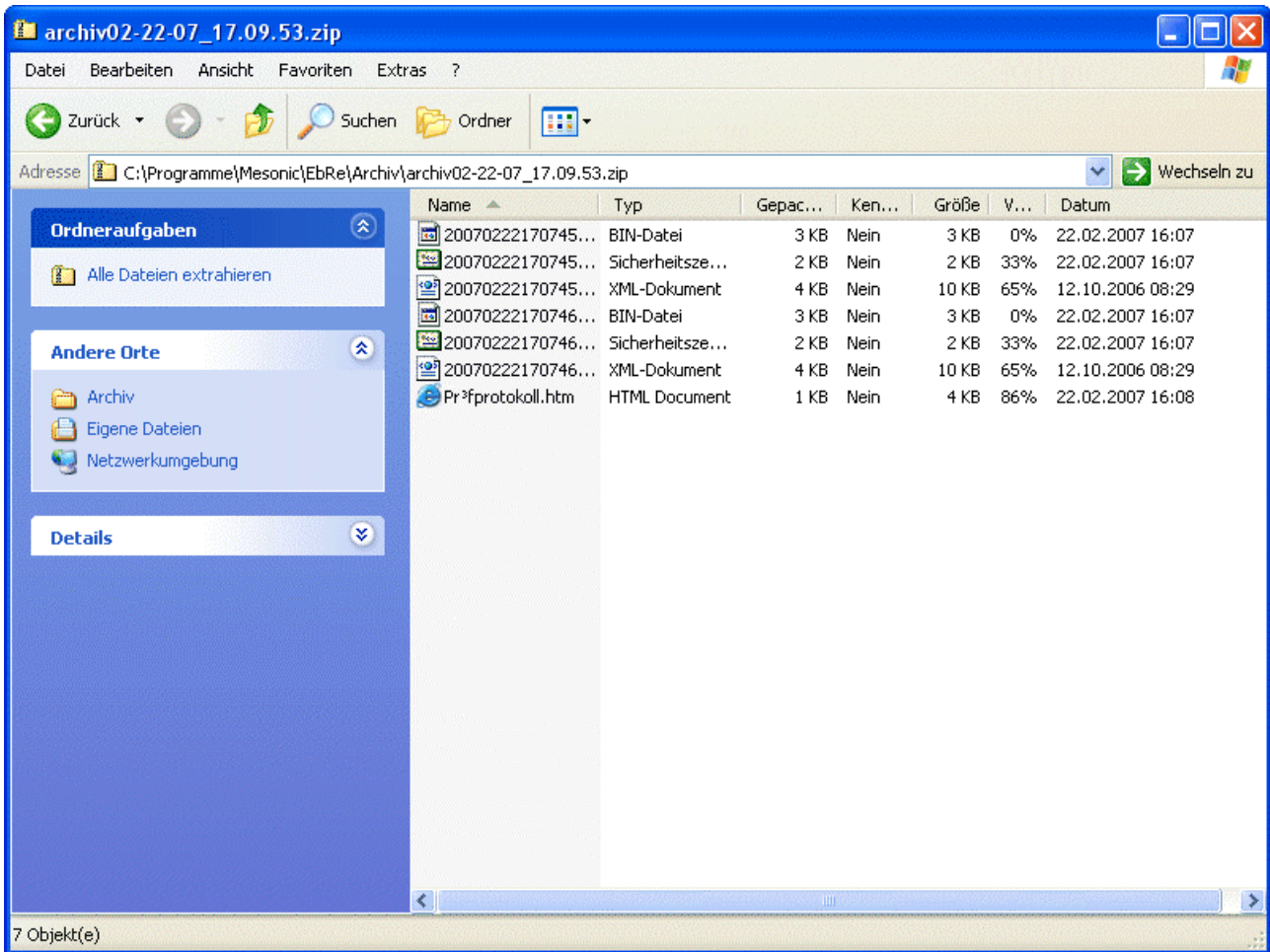
Durch anklicken des Archiv Buttons können alle geprüften XML-Rechnungen mit Status OK in das Verzeichnis 'Archiv' exportiert werden. Dabei werden alle Rechnungen, inklusive der Prüfprotokolle zu einer ZIP-Datei zusammengefasst. Diese Datei kann mittels Windows Explorer, Winzip oder einem anderen Shareware Tool aufgemacht und angesehen werden.



Öffnet man die Datei mittels Mausclick auf den Archiveintrag, so erhält man folgende Ansicht:

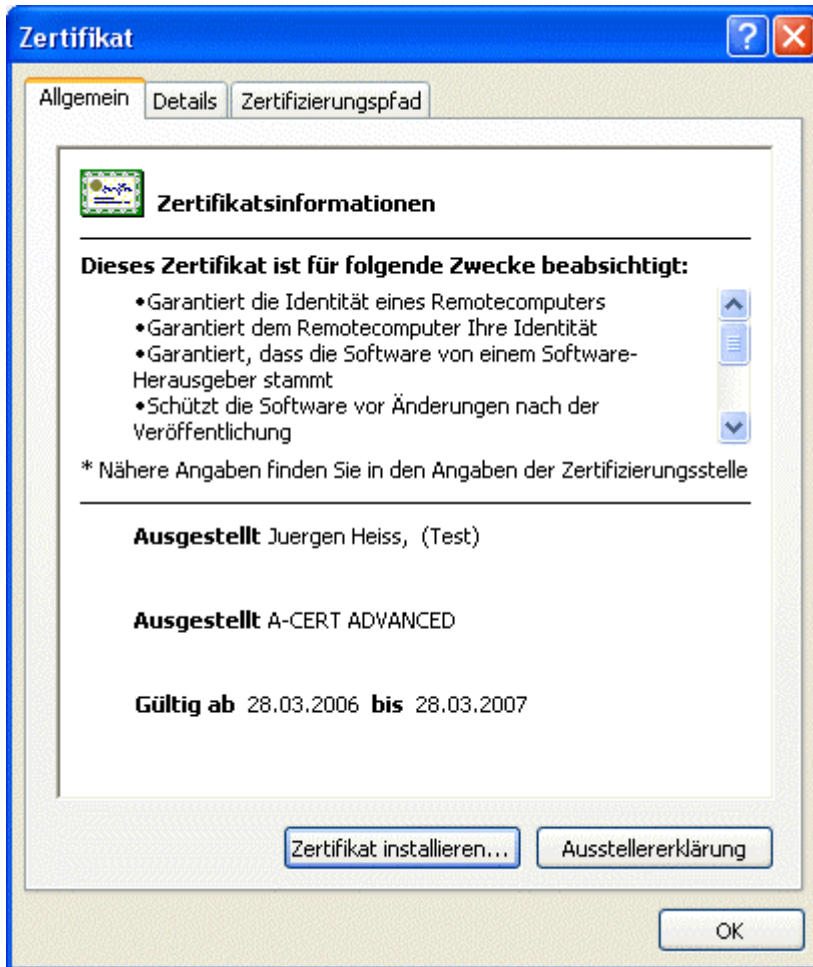
Dateiname	Prüfungsdatum	Rechnungsdatum	Rechnungsnr.	Aussteller	Brutto	Ust	Netto	Zertifikat	Status
<a href="#">230A001-FA-2336.XML</a>	2007.02.22 17:07:45	2006-05-03	FA-2336	Fun & Workout	438.74	71.62	367.12	<a href="#">Zert</a>	gültige Signatur
<a href="#">230A001-FA-2338.XML</a>	2007.02.22 17:07:46	2006-05-03	FA-2338	Fun & Workout	411.28	67.22	344.06	<a href="#">Zert</a>	gültige Signatur
					<b>850.02</b>	<b>138.84</b>	<b>711.18</b>		

Öffnet man die Datei direkt im Explorer im Verzeichnis Archiv, so erhält man diese Ansicht:



Die Archiv Dateien enthalten jeweils das Original XML File sowie das Zertifikat mit dem Prüfergebnis der Signatur und ein Prüfprotokoll.

Es ist ratsam, die Archivdateien auf CD, DVD, etc. von Zeit zu Zeit zu sichern.

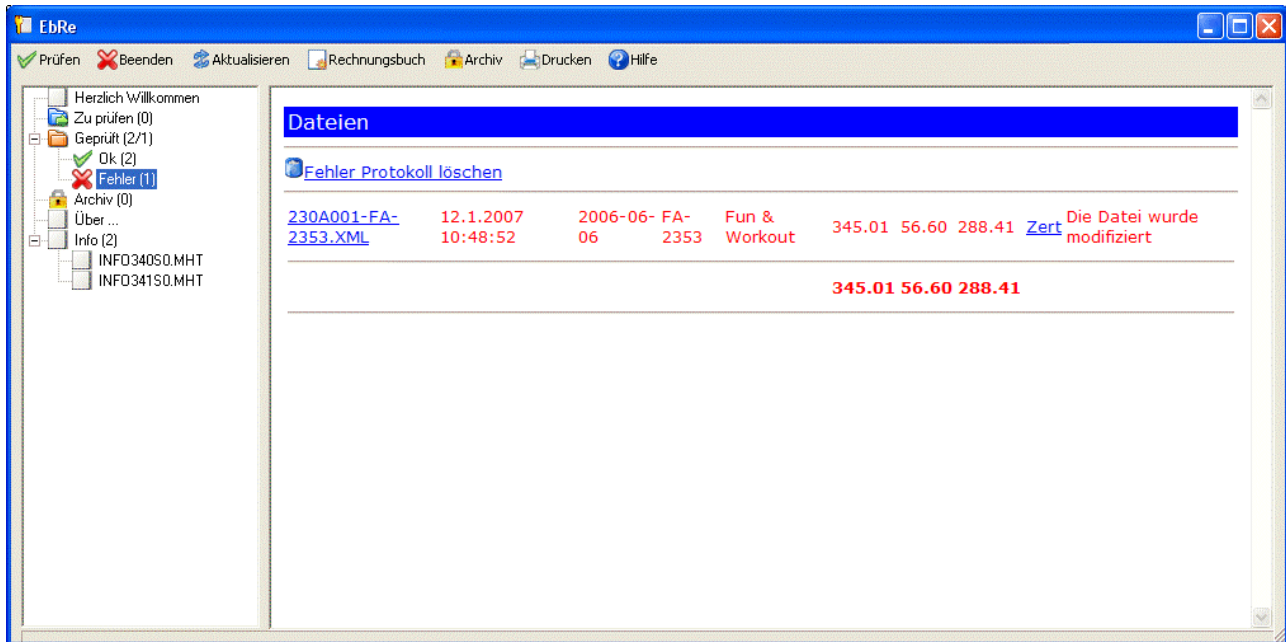


Für die elektronische Signatur wird ein Zertifikat benötigt, damit das elektronisch signierte Dokument einer bestimmten Person eindeutig zugeordnet werden kann. Weiters ist im Zertifikat auch angegeben, wie lange dieses gültig ist.

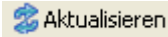
#### **1.4. Was ist zu tun, wenn die Signatur einer Rechnung fehlerhaft ist?**

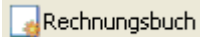
Fehlerhafte Rechnungen werden nach dem Prüflauf in das Verzeichnis 'Fehler' verschoben. Wenn Sie eine Rechnung mit einer nicht gültigen Signatur erhalten, müssen Sie den Aussteller der Rechnung kontaktieren und diesen um eine Rechnung mit gültiger Signatur bitten, da man ansonsten für diese Rechnung nicht berechtigt ist, sich eine Vorsteuer abzuziehen.

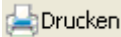
Da Rechnungen mit einer fehlerhaften Signatur nicht aufbewahrt werden müssen, gibt es die Möglichkeit das gesamte Verzeichnis Fehler mittels Mausclick auf 'Fehler Protokoll löschen' zu löschen.



➤  **Beenden - Button**  
Durch anklicken des Beenden Buttons wird EbRe beendet.

➤  **Aktualisieren - Button**  
Durch anklicken des Aktualisieren Buttons werden die Daten im EbRe Fenster aktualisiert, z.B. Wenn das EbRe Fenster bereits geöffnet ist und nachträglich noch Fakturen in den 'In' Ordner zur Überprüfung gestellt werden.

➤  **Rechnungsbuch - Button**  
Durch anklicken des Rechnungsbuch Buttons öffnet sich das Rechnungsbuch

➤  **Drucken - Button**  
Durch anklicken des Drucken Buttons können das Rechnungsbuch, etc. ausgedruckt werden.

## 1.5. Was ist bei einer Steuerprüfung zu tun?

### Was wird überprüft?

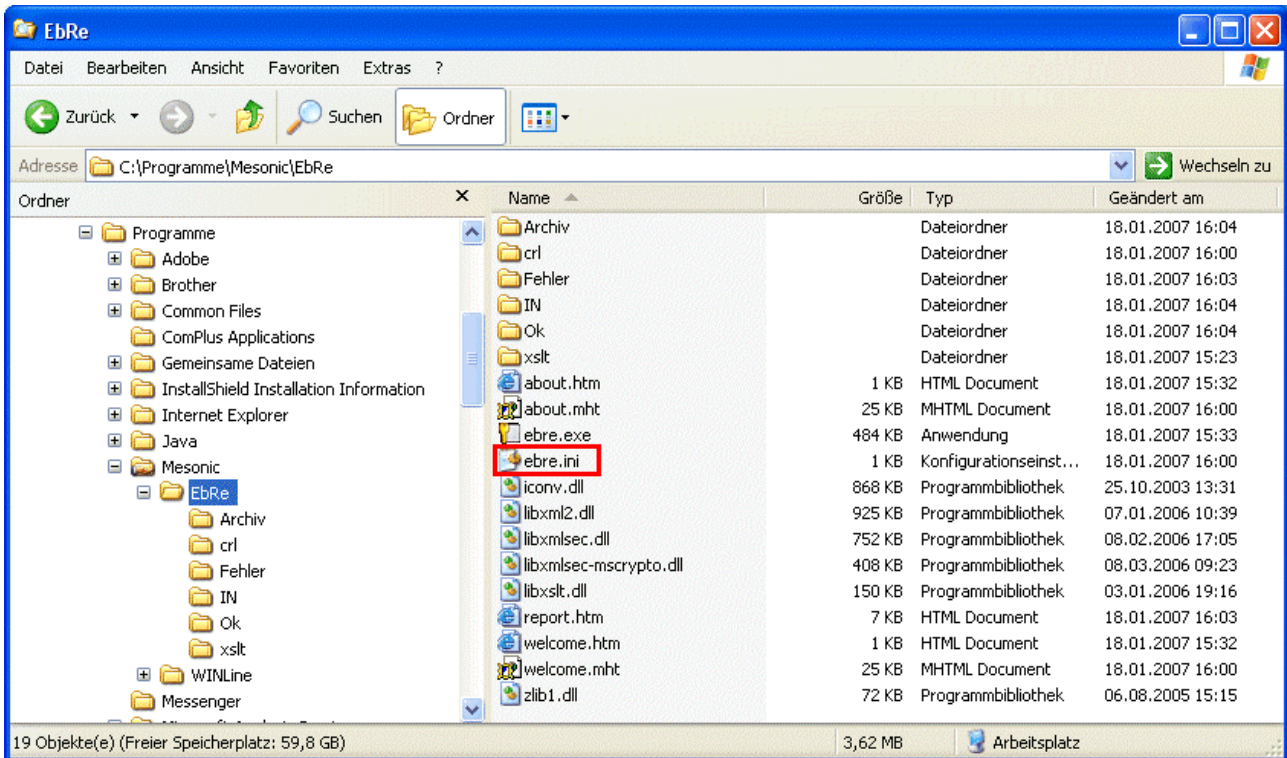
Überprüft werden alle elektronischen Eingangsrechnungen auf ihre Inhalte. Weiters werden die elektronischen Signaturen auf ihre Echtheit und die Unversehrtheit des Dokumentes mittels Hash Code geprüft. Und auch die Prüfprotokolle können zur Prüfung herangezogen werden.

### Wo findet man diese Informationen bzw. wie übergibt man diese an den Prüfer?

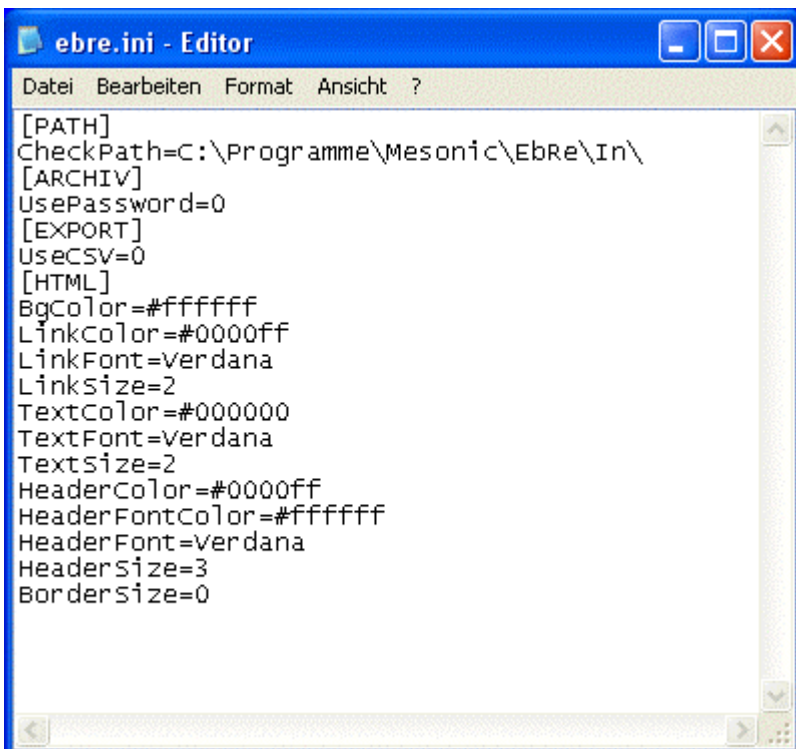
Die Originaleingangsrechnung ist eine .XML-Datei.

Das Zertifikat ist eine .CER-Datei und das Prüfprotokoll eine .html Datei. Diese Dateien findet man alle, unter der Voraussetzung, dass die Dateien mittels Archivbutton archiviert wurden im Archiv und können auf Cd, DVD, etc. gesichert werden.

## 1.6. Wichtige Einstellungen im Ebre.ini



In der EbRe.ini können diverse Einstellungen für das arbeiten mit EbRe definiert werden.



#### ➤ CheckPath

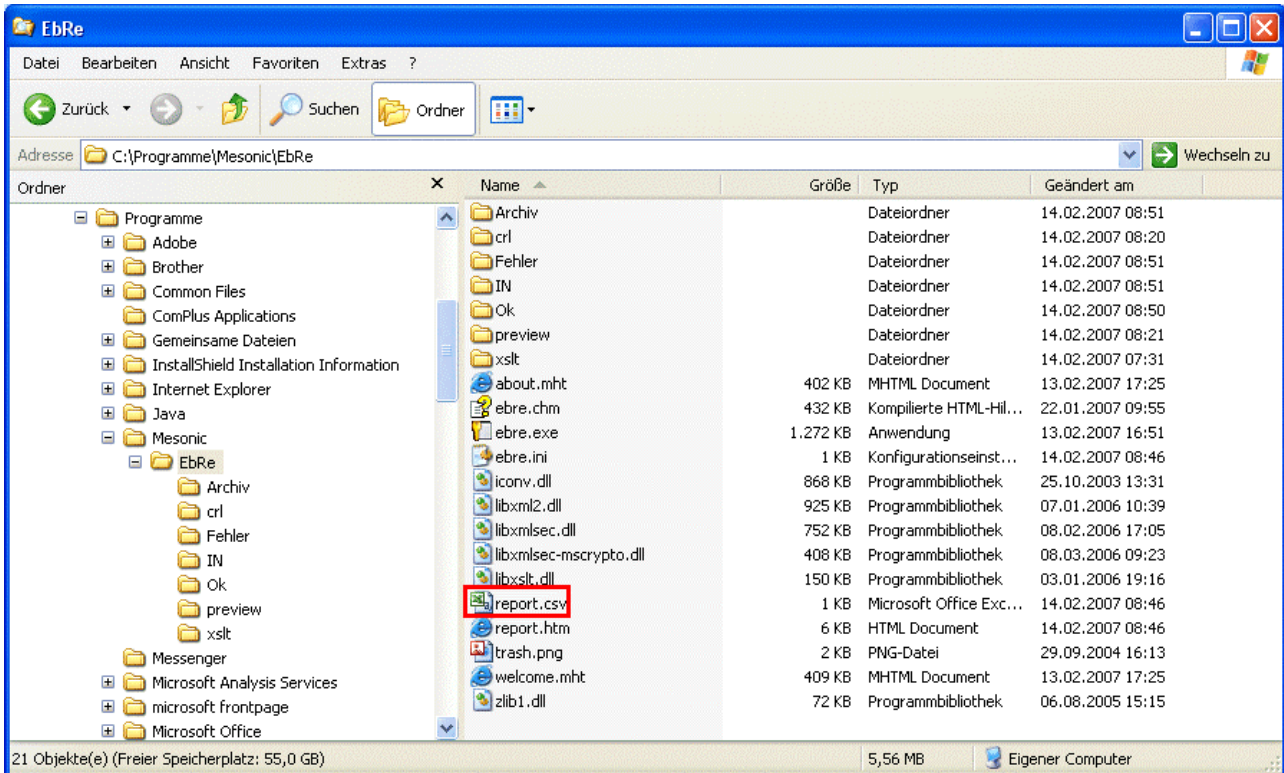
Hier kann der IN-Pfad angegeben werden. Wenn zu prüfende Rechnungen nicht im "In" Verzeichnis abgelegt werden, sondern in einem anderen, so ist hier der Pfad zu diesem Verzeichnis anzugeben.

#### ➤ UsePassword

Möchte man seine Archiv Dateien mit einem Passwort schützen, so muss man dieses auf 1 setzen (UsePassword=1). Somit können die archivierten Dateien nur nach Eingabe des Passwortes geöffnet werden.

### ➤ UseCSV

Wird der Eintrag auf 1 gesetzt (UseCSV=1) so wird bei der Ausgabe des Rechnungsbuches auch eine CSV Datei im EbRe Verzeichnis abgelegt. Diese Datei kann mittels Excel oder StarCalc per Doppelklick geöffnet werden.



## 1.7. Wissenswertes

### Was versteht man unter einem XML?

XML steht für Extensible Markup Language und definiert Regeln für den Aufbau von Dokumenten, die Daten enthalten, die zum Teil einer fest vorgegebenen Struktur entsprechen. Alle Rechnungen deren Signaturen mittels EbRe überprüft werden sollen, müssen XML Dateien sein.

### Was ist ein XSLT?

XSLT steht für XSL Transformations und ist Teil des Extensible Stylesheet Language (XSL). Es dient dazu, dass man Rechnungen in einer lesbaren und druckbaren Form ausgeben kann. Dieses Stylesheet kann mit der Rechnung mitgeschickt werden, dann wird die Rechnung im Design des Lieferanten angezeigt. Dazu muss es in das Verzeichnis XSLT kopiert werden. Wird kein Stylesheet mitgeschickt, wird auf das default Stylesheet, dass vom Anwender selbst zusammengestellt werden kann zurückgegriffen und wenn dieses auch nicht vorhanden ist, dann wird das Standard Stylesheet von MESONIC verwendet.

### Was ist ein Zertifikat?

Ein Zertifikat informiert, wer der Aussteller der Signatur ist und wie lange diese gültig ist. Es wird ebenso wie die Rechnung und das Stylesheet mit archiviert. Alle Zertifikate werden mit der Endung .cer im Archivordner gespeichert.

**Was ist eine Signatur und wozu benötigt man diese?**

Die 583. Verordnung des Österreichischen Bundesministeriums für Finanzen vom 23.12.2003 besagt, dass die Vorsteuer-Anerkennung einer elektronischen Rechnung vom Nachweis der Echtheit der Herkunft und der Unversehrtheit des Inhalts dieser abhängig ist, und dass dieser Nachweis durch das Anbringen einer fortgeschrittenen elektronischen Signatur erbracht werden kann.

**Was bedeuten die verschiedenen Prüfungsstati?**

Gültige Signatur	Die Signatur ist gültig und somit ist bei dieser Rechnung ein Vorsteuerabzug möglich
Keine Signatur vorhanden	Diese Rechnung wurde nicht signiert
Die Datei wurde modifiziert	An der Datei wurde nachträglich etwas geändert und somit ist die Signatur ungültig
Zertifikat wurde widerrufen	Wenn ein Zertifikat widerrufen wurde, dann erscheint diese Meldung
Die Datei(en) können ohne aktive Internetverbindung nicht überprüft werden	Die Prüfung der Signatur muss online erfolgen. Ist keine Internetverbindung vorhanden, kann die Signatur nicht geprüft werden und es erscheint diese Meldung.
Interner Fehler	Trifft keiner der oben genannten Fehlermeldungen zu und es ist ein anderer Fehler aufgetreten, dann erscheint diese Meldung.

**Benötigt man eine Signatur auch bei einer Rechnung aus dem Ausland?**

Bei einer Rechnung aus dem Ausland ist es nicht unbedingt erforderlich, da für diese Rechnungen auch kein Vorsteuerabzug gültig gemacht werden kann. Es ist aber trotzdem ratsam, aus Gründen der Sicherheit, auch bei diesen Rechnungen auf eine gültige Signatur zu bestehen.

**Muss man eine elektronische Rechnung ausdrucken?**

Nein, elektronische Rechnungen müssen nicht ausgedruckt werden. Es reicht, wenn man sie im Archiv aufbewahrt.