

MSDE 2000 Service Pack 3a

Nuovo MSDE nel setup di WINLine®:

A partire da WINLine® 8.2 Build 972 sul CD di installazione di WINLine® è presente un nuovo Setup di Microsoft MSDE. Con questa nuova versione MSDE 2000 Service Pack 3a, MSDE potrà essere installato anche su Windows 2003 in maniera automatica nel corso dell'installazione di WINLine®.

Sulle impostazioni in generale:

A seconda del Setup e del Service Pack utilizzato per l'installazione di MSDE, sarà eventualmente necessario correggere alcune impostazioni. Durante il Setup di MSDE, in base alla versione del programma stesso, sono stati preimpostati i più diversi parametri per l'installazione (nell'ultimo Service Pack di MSDE ha ad esempio disattivato tutti i protocolli di rete per "motivi di sicurezza"). È perciò **consigliabile controllare in ogni caso alcuni parametri** una volta avvenuta l'installazione.

Nel caso in cui MSDE sia stato installato manualmente dalla cartella \MSDE\ del CD di installazione di WINLine, è necessario controllare tutti i punti che descritti in seguito. Nel caso in cui MSDE sia stato installato in automatico con il Setup di WINLine®, sarà necessario verificare soltanto il punto 3.

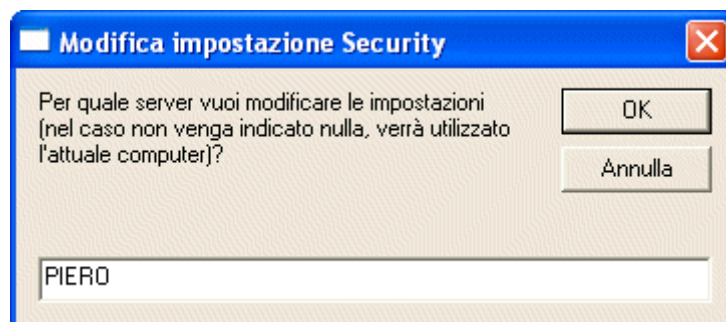
1) Metodo di autenticazione

Con un tool scaricabile dall'indirizzo <http://www.mesonic.com/it/spr3/attachments/SQLDMO.zip> è possibile modificare il metodo di autenticazione automaticamente in "Mixed Security".

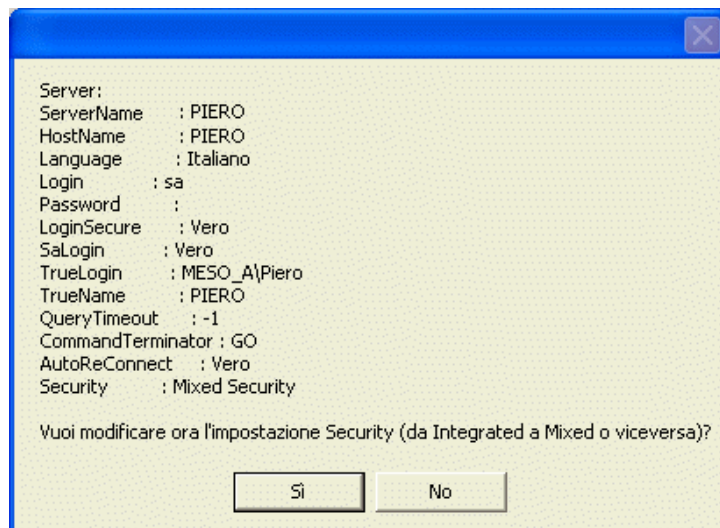
Procedura:

Va espanso il file "SQLDMO.ZIP" ed eseguito „SQLDMO.VBS".

A questo punto va inserito il nome del server (compreso di istanza se questa è presente) e va attivato OK.



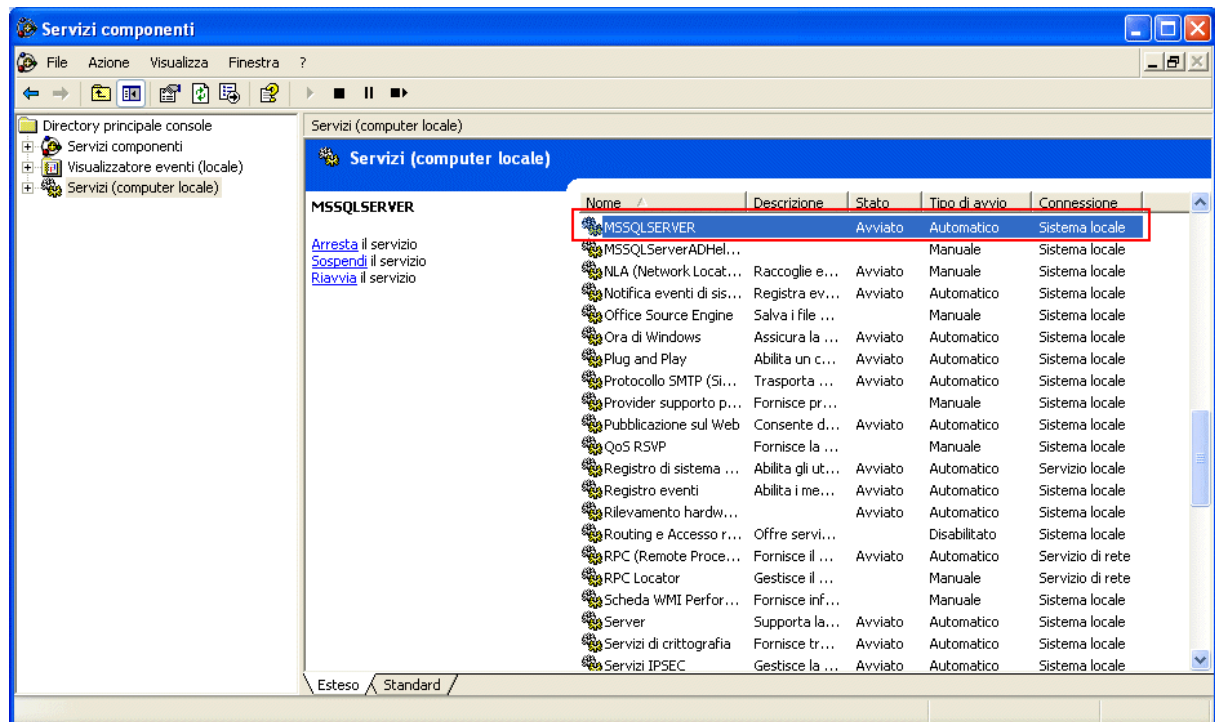
Nella finestra appariranno le impostazioni di MSDE (SQL) in forma riassuntiva. Se nella riga "Security" appare l'inserimento "Mixed Security", va premuto "No". Nel caso invece appaia "Integrated", va attivato "Sì" per poter effettuare la conversione.



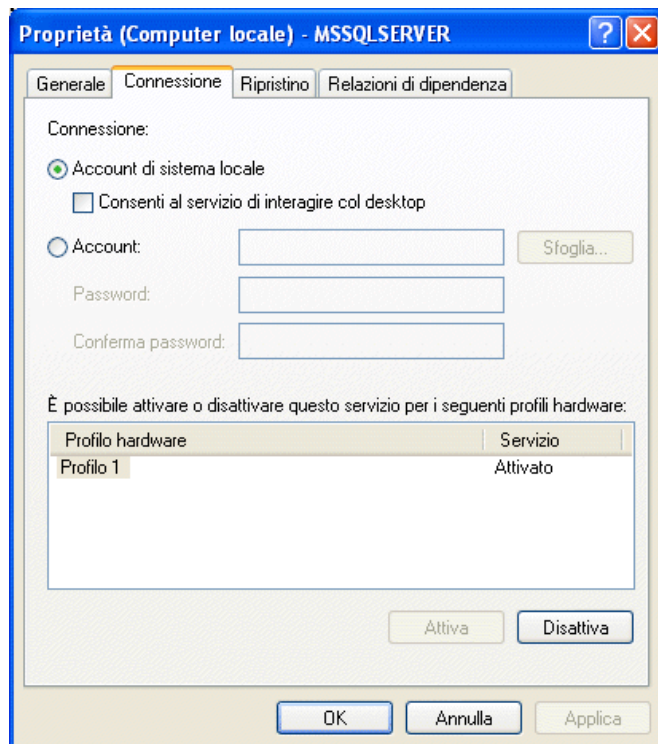
2) Account di avvio del servizio

A questo punto è necessario verificare se l'Account di avvio del servizio utilizzato è quello di sistema. In questo modo sarà possibile accedere al server senza che un utente abbia fatto il Login sul server (ed è il caso che si verifica usualmente).

Per controllare questa impostazione va aperta la voce di menu "Amministrazione" nel pannello di controllo, aprendo quindi i "Servizi componenti" ed eventualmente modificando l'elemento "MSSQLSERVER" (attivando il tasto destro del mouse e richiamando la voce "Proprietà").



Nel registro "Connessione" va selezionato l'Account di sistema locale ed attivato il bottone OK.



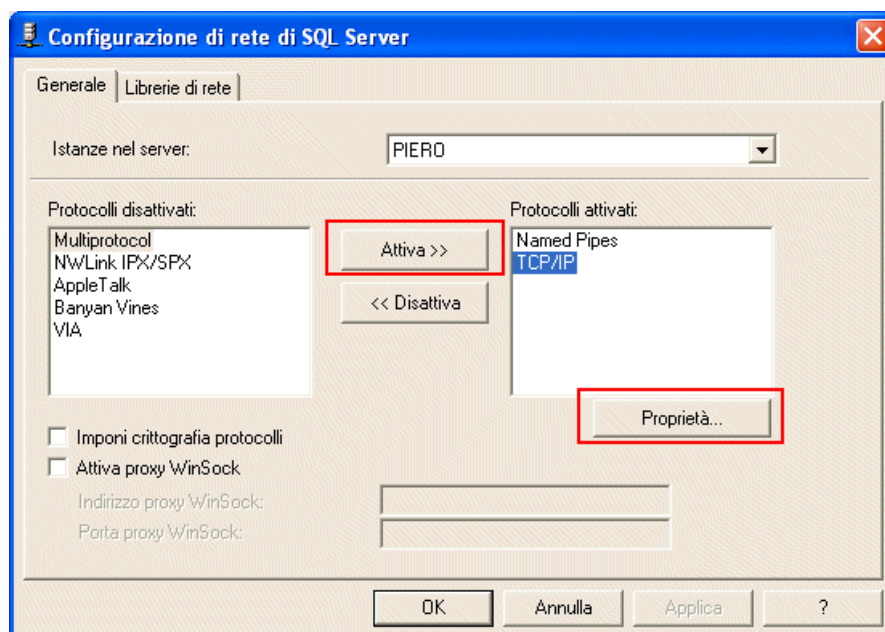
3) Attivazione del protocollo TCP/IP

Va poi verificato mediante il Tool SVRNETCN.EXE se il protocollo TCP/IP sia attivato o meno. Esso viene installato in automatico al momento dell'installazione di MSDE e si trova normalmente nella cartella:

C:\Programmi\Microsoft SQL Server\80\Tools\Binn

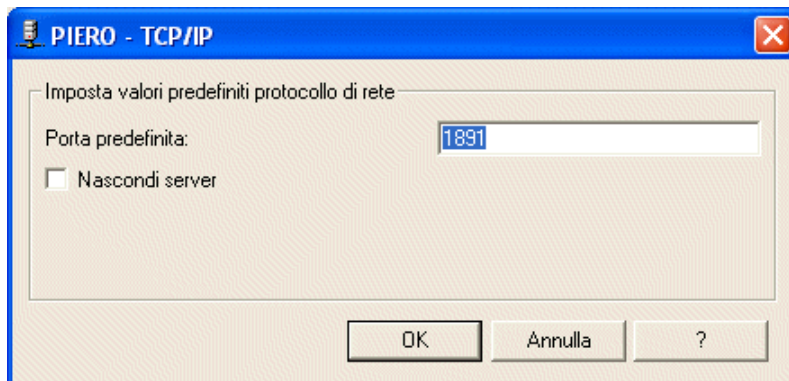
Nel caso siano installate più istanze di MSDE, va selezionata la istanza <nome server>\Mesonic.

Se il protocollo TCP/IP non si trova nella lista dei protocolli attivati, esso va selezionato nella finestra di sinistra e va attivato il bottone "Attiva".



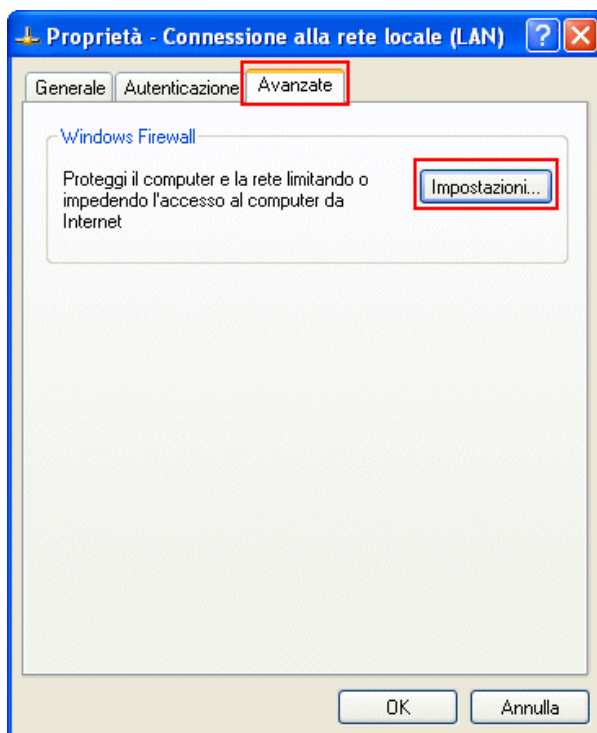
Attenzione:

Nel caso siano installate più istanze di MSDE, va controllata anche la porta utilizzata dall'istanza. Questo avviene selezionando il protocollo TCP/IP ed attivando il bottone "Proprietà". Nel caso venga utilizzato il Firewall di Windows la porta deve essere condivisa.

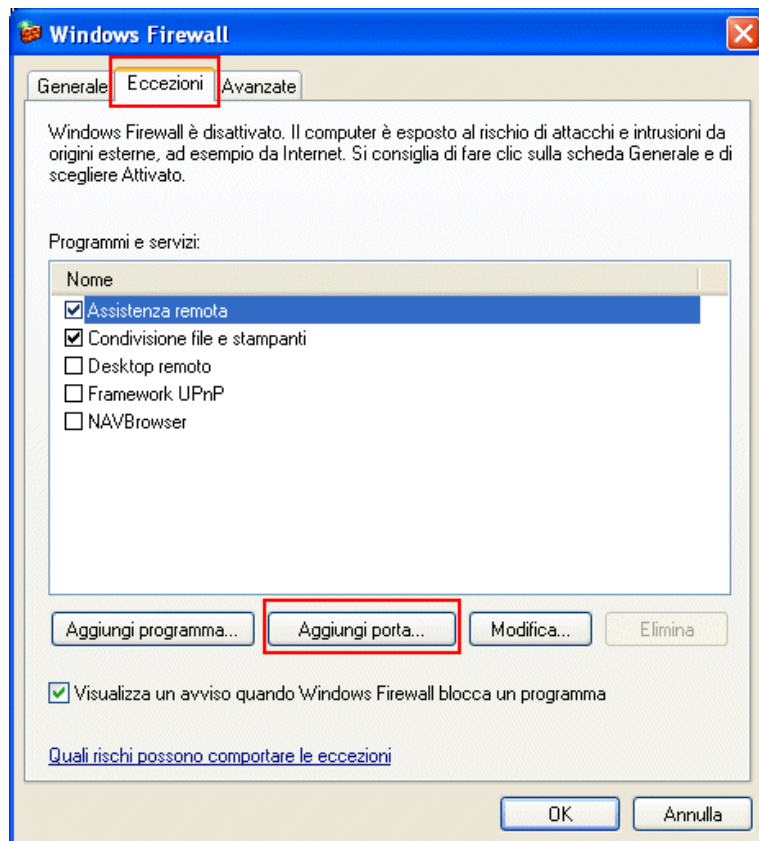
**4) Firewall di Windows**

Nel caso di un senario con Windows XP Service Pack 2 e MSDE 2000 con SP3a è necessario controllare le impostazione del Firewall integrato di Windows. Questo può essere completamente disattivato (nel caso si utilizzi un altro Firewall) oppure può essere condivisa la porta 1433. Nel caso vengono utilizzate più istanze di MSDE, va condivisa la porta corrispondente (vedi punto 3).

Vanno attivate le proprietà delle Connessioni di rete e vanno richiamate quelle relative alla connessione utilizzata. In esse va aperto il registro "Avanzate" e va premuto il bottone "Impostazioni".



Nel registro "Eccezioni" va attivato il bottone "Aggiungi porta".



A questo punto va generata un'eccezione con nome MSDE per la porta 1433.

